

Codificar Sistemas Tecnológicos

Especificação dos Requisitos do Software

Sistema de gestão para a Empresa Cliente

SlimSys

Autor: Equipe Codificar

Belo Horizonte – MG

Dezembro de 2009

AMOSTRA

Aprovação

Aprovamos a versão 1.0 do documento de Especificação de Requisitos de Software do Sistema de gestão para a Empresa Cliente, neste documento denominado SlimSys:

Nome	Empresa	Data	Assinatura
Empreendedor 1	Empresa Cliente	/ /20	
Empreendedor 2	Empresa Cliente	/ /20	
Assistente de Negócios	Empresa Cliente	/ /20	
Thiago Alberto Delgado	Codificar	/ /20	
Raphael C. M. Ferreira	Codificar	/ /20	

AMOSTRA

Revisões anteriores

Não aplicável.

AMOSTRA

Sumário

1 Sumário

2	INTRODUÇÃO	7
2.1	OBJETIVOS DESTE DOCUMENTO	7
2.2	ESCOPO DO SISTEMA	7
2.2.1	Nome do sistema	7
2.2.2	Missão do sistema	7
2.2.3	Limites do sistema	7
2.2.4	Benefícios do curso	7
2.3	MATERIAIS DE REFERÊNCIA	8
2.4	DEFINIÇÕES E SIGLAS	8
2.5	VISÃO GERAL DESTE DOCUMENTO	8
3	DESCRIÇÃO GERAL DO SISTEMA	9
3.1	PERSPECTIVA DO CURSO	9
3.1.1	Diagrama de contexto	9
3.1.2	Modos de operação	9
3.2	FUNÇÕES DO SISTEMA	10
3.3	USUÁRIOS E SISTEMAS EXTERNOS	11
3.3.1	Descrição	11
3.3.2	Características dos usuários	11
3.4	RESTRICÇÕES	11
4	REQUISITOS ESPECÍFICOS	13
4.1	INTERFACES DE USUÁRIO	13
4.1.1	Interface de login	13
4.1.2	Interface inicial do sistema	14
4.1.3	Sub-interface Container Topo do Sistema	16
4.1.4	Sub-interface Container Rodapé do Sistema	17
4.1.5	Interface de Cadastro de Clientes	18
4.1.6	Interface de Listagem de Clientes	21
4.1.7	Sub-interface Container de Exibição de Registros	23
4.1.8	Sub-interface Controle Paginador	25
4.1.9	Interface de Avaliação	26
4.1.10	Interface de Reavaliação	30
4.1.11	Sub-interface Controle de Medidas Corporais	32
4.1.12	Sub-interface Controle de Medições Anteriores	34
4.1.13	Interface de Cadastro de Unidades	36
4.1.14	Interface de Listagem de Unidades	38
4.1.15	Interface de Cadastro de Profissionais	39
4.1.16	Interface de Listagem de Profissionais	43
4.1.17	Interface de Cadastro de Equipamentos	45
4.1.18	Interface de Listagem de Equipamentos	47
4.1.19	Interface de Cadastro de Tratamentos	49
4.1.20	Interface de Listagem de Tratamentos	51
4.1.21	Interface de Cadastro de Categoria de Tratamentos	53
4.1.22	Interface de Listagem de Categoria de Tratamentos	54
4.1.23	Interface de Cadastro de Programas	56
4.1.24	Sub-interface Controle de Inserção de Tratamentos	57
4.1.25	Interface de Listagem de Programas	58
4.1.26	Interface de Marcação de Horários	60

4.1.27	Sub-interface de Controle de Painel de Horários	62
4.1.28	Sub-interface Controle de Navegação de Dias	64
4.1.29	Sub-interface Container Quadro de Marcação	65
4.1.30	Sub-interface Container de Caixa de Marcação	67
4.1.31	Interface de Cadastro de Cláusulas Contratuais	68
4.1.32	Interface de Agenda de Profissionais	71
4.1.33	Sub-interface Container de Exibição da Agenda	73
4.1.34	Interface de Aquisição de Programas	74
4.1.35	Sub-interface Container de Inclusão de Programas	76
4.1.36	Sub-interface Container de Registro de Parcelamento	78
4.1.37	Interface de Confirmação de Aquisição	80
4.1.38	Interface de Controle de Pagamentos	82
4.1.39	Interface de Listagem de Contratos	84
4.1.40	Interface de Relatório de Tratamentos	86
4.1.41	Interface de Relatório de Clientes	88
4.1.42	Interface de Relatório de Vendas	90

AMOSTRA

2 Introdução

2.1 Objetivos deste documento

Este documento visa documentar as funcionalidades do **SlimSys** que será desenvolvido conforme solicitação da Empresa Cliente, objetivando a gestão administrativa das clínicas que compõem o Núcleo Especializado em Emagrecimento e Estética. O sistema será desenvolvido utilizando plataforma web, de forma que o armazenamento central de informações está em um *servidor web*. Para tanto, apresenta-se uma descrição e especificação das necessidades para o projeto.

O texto destina-se a equipe de desenvolvedores, equipe de testes, administradores da FinaForma e usuários do sistema.

2.2 Escopo do sistema

2.2.1 Nome do sistema

SlimSys

2.2.2 Missão do sistema

Realizar e gerenciar o processo de gestão administrativa das clínicas da Empresa Cliente, integrando as agendas de marcações dos clientes e permitindo consultas online aos horários.

2.2.3 Limites do sistema

O backup e a recuperação das bases de dados do sistema ficam a cargo da administração de dados e não serão providas pelo **SlimSys**.

2.2.4 Benefícios do curso

Ordem	Benefício	Valor
1	Identificação de usuários	Essencial
2	Controle do histórico das consultas e sessões estéticas	Essencial
3	Controle dos pagamentos recebidos	Essencial
4	Automatização do processo de cadastro e avaliação	Essencial
5	Identificação biométrica de clientes	Essencial
6	Vendas de sessões avulsas e pacotes	Essencial
7	Facilidade na localização de informações	Essencial

8	Acesso online aos horários pelos clientes	Essencial
9	Internacionalização das regras de aplicação do sistema	Opcional

2.3 Materiais de referência

Ordem	Tipo de material	Referência
1	Briefing	Texto descritivo com os requisitos iniciais e não detalhados da aplicação.
2	Entrevistas	Atas de reuniões realizadas entre a contratante e a Codificar.
3	Fichas	Material impresso adotado antes da informatização para controle das clínicas.

2.4 Definições e siglas

Ordem	Definição ou sigla	Descrição
1	Cliente	Pessoa que contrata os serviços de estética e emagrecimento da Empresa Cliente, realizando consultas e sessões.
2	Usuário	Funcionário ou sócio da Empresa Cliente que terá acesso a consulta e alteração de dados no sistema.
3	Interface	Tela de exibição em que itens diversos poderão ser visualizados por <u>usuários</u> ou <u>visitantes</u> .
4	Sub-interface	Iteração de uma interface.
5	Container	Região ou parte do conteúdo de uma interface, que agrega itens conectados sob algum aspecto.
6	Controle	Um item que possui algum tipo de interação com o <u>usuário</u> , sendo em geral dinâmico e reativo a comandos externos.

2.5 Visão geral deste documento

Este documento segue o Padrão para Especificações de Requisitos de Software, com os seguintes tópicos:

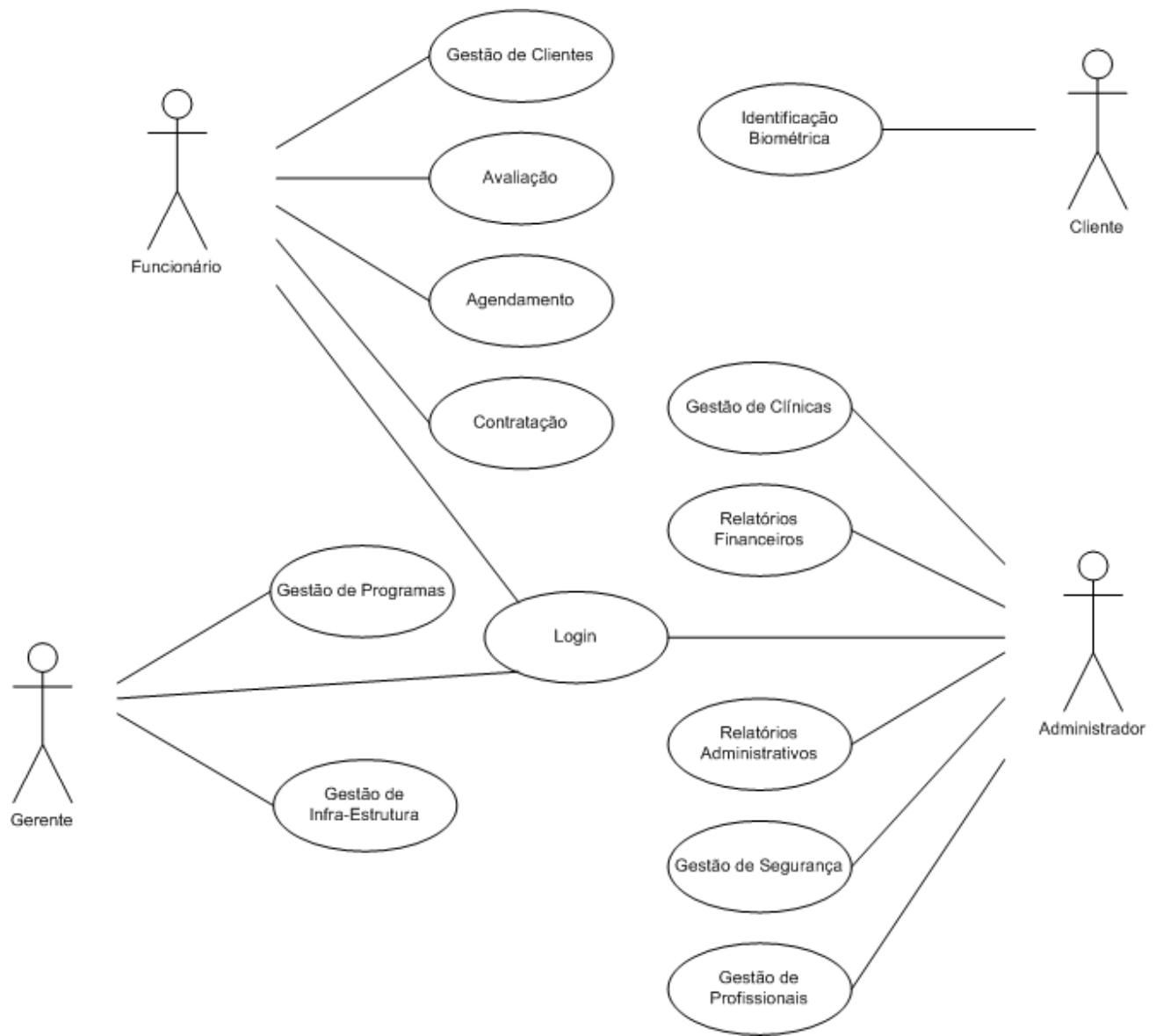
Parte 2: Descrição geral do curso

Parte 3: Requisitos específicos

3 Descrição geral do sistema

3.1 Perspectiva do curso

3.1.1 Diagrama de contexto



3.1.2 Modos de operação

Ordem	Descrição	Detalhes
1	Modo Administrativo	Modo de operação para gestão de todas as funcionalidades do sistema, em que <u>usuários</u> poderão manipular as informações conforme as opções de acesso.

3.2 Funções do sistema

Ordem	Casos de uso	Descrição
1	Login	Controle de <u>usuários</u> que possuem acesso ao sistema em seus diferentes modos de operação.
2	Gestão de usuários	Controle do cadastro de <u>usuários</u> e perfis de acesso a diferentes telas do sistema.
3	Cadastro de clientes	Inserção de dados cadastrais dos clientes das unidades
4	Gestão de clínicas	Controle cadastral das várias unidades que compõem o Núcleo Empresa Cliente.
5	Gestão de profissionais	Controle dos funcionários, médicos e nutricionistas que interagirão com o sistema.
6	Gestão de infra-estrutura	Controle dos aparelhos utilizados nas sessões estéticas.
7	Avaliação	Cadastro de informações antropométricas e dados sócio-comportamentais de clientes.
8	Contratação	Aquisição de serviços pelo cliente, com seleção da forma de pagamento, emissão e impressão de contrato para aquisição de serviços prestados pela Empresa Cliente.
9	Gestão de programas	Controle de tratamentos e programas estéticos oferecidos pela Empresa Cliente
10	Agendamento	Cadastro de cliente na agenda, vinculado a um serviço estético ou de saúde.
11	Emissão de relatórios administrativos	Emissão de informações relativas as interações envolvendo clientes, pré-registradas no sistema.
12	Emissão de relatórios financeiros	Emissão de detalhes de pagamentos realizados por clientes, pré-registrados no sistema.

3.3 Usuários e sistemas externos

3.3.1 Descrição

Ordem	Ator	Definição
1	<u>Usuário</u>	Funcionário ou sócio da Empresa Cliente, de uma maneira generalizada.
2	<u>Funcionário</u>	Funcionário da Empresa Cliente que terá acesso a alteração de dados referentes à sessões e clientes no sistema.
3	<u>Gerente</u>	Funcionário da Empresa Cliente que terá acesso a alteração de todos os dados do sistema.
4	<u>Administrador</u>	Responsável pela Empresa Cliente que terá acesso completo a alterações e listagem de dados no sistema.
5	<u>Site Empresa Cliente</u>	Sistema externo que disponibilizará aos clientes acesso à sua agenda de sessões.

3.3.2 Características dos usuários

Ordem	Ator	Frequência	Proficiência aplicação	Proficiência informática
1	<u>Funcionário</u>	Diária	Operacional	Aplicação
2	<u>Gerente</u>	Variável	Operacional	Aplicação
3	<u>Administrador</u>	Variável	Operacional	Aplicação
4	<u>Cliente</u>	Ocasional	Nenhuma	Nenhuma

3.4 Restrições

Ordem	Restrição	Descrição
1	Ambiente	O navegador web a ser utilizado deve ser o Internet Explorer 7.0, Mozilla Firefox 2.0 ou versões posteriores.
2	Segurança	O sistema deve possibilitar a utilização de senhas individuais para restringir o acesso de pessoas autorizadas.
3	Expansibilidade	O sistema deve ser desenvolvido levando em conta que

		poderá ser expandido futuramente para possibilitar a extração de novos relatórios e agregação de módulos.
4	Legal	O sistema deverá estar de acordo com as leis e regulamentos vigentes na época da aprovação da Especificação de Requisitos.

AMOSTRA

4 Requisitos específicos

O **SlimSys** possuirá um ambiente único, que permitirá aos usuários a administração da plataforma. Esse ambiente é composto por interfaces e sub-interfaces que comunicam e interagem entre si. Para a modelagem desta metodologia existem repetições de sub-interfaces que compõem as interfaces principais, sendo que toda vez que tivermos essas estruturas modularizadas elas serão referenciadas para sua descrição funcional nesta documentação.

4.1 Interfaces de usuário

4.1.1 Interface de login

4.1.1.1 Descrição da Interface

Esta é a primeira interface que o usuário terá contato ao acessar o sistema. Trata-se de uma tela simples sem variações.

4.1.1.2 Composição da Interface

4.1.1.2.1 Caixa de login

4.1.1.3 Protótipo de Leiaute

O protótipo de leiaute da interface de login apresenta uma barra superior azul escura. Abaixo, há uma barra de navegação com o texto "Empresa Cliente" em um fundo branco. O conteúdo principal é uma caixa de login com o seguinte layout:

- Um botão "Login" em um retângulo arredondado de cor verde-água.
- Um formulário "Acesso" contendo:
 - Um campo "Login*" com o valor "Manthus" e um ícone de lupa verde rotulado "LG.A.1".
 - Um campo "Senha*" com o valor "Corporal" e um ícone de olho verde rotulado "LG.A.2".
 - Um botão "Entrar" em um retângulo arredondado de cor verde-água rotulado "LG.A.3".

4.1.1.4 Variações da Interface

Não aplicável.

4.1.1.5 Campos

Ordem	Nome	Descrição	Formato	Tipo	Restrições
1	Login	Login registrado no sistema para o <u>usuário</u>	Até 255 caracteres	Texto	Obrigatório

2	Senha	Chave de acesso ao sistema	Até 255 caracteres	Texto	Obrigatório
---	--------------	----------------------------	--------------------	-------	-------------

4.1.1.6 Comandos

Ordem	Marcador	Evento	Ação
1	LG.A.3	Ao clicar	Valida os dados inseridos e se válidos redireciona para a <i>Interface Inicial do Sistema</i> .

4.1.1.7 Restrições

Não aplicável.

4.1.2 Interface inicial do sistema

4.1.2.1 Descrição da Interface

Esta é a primeira interface que o usuário terá contato ao acessar o sistema. Trata-se de uma tela simples sem variações.

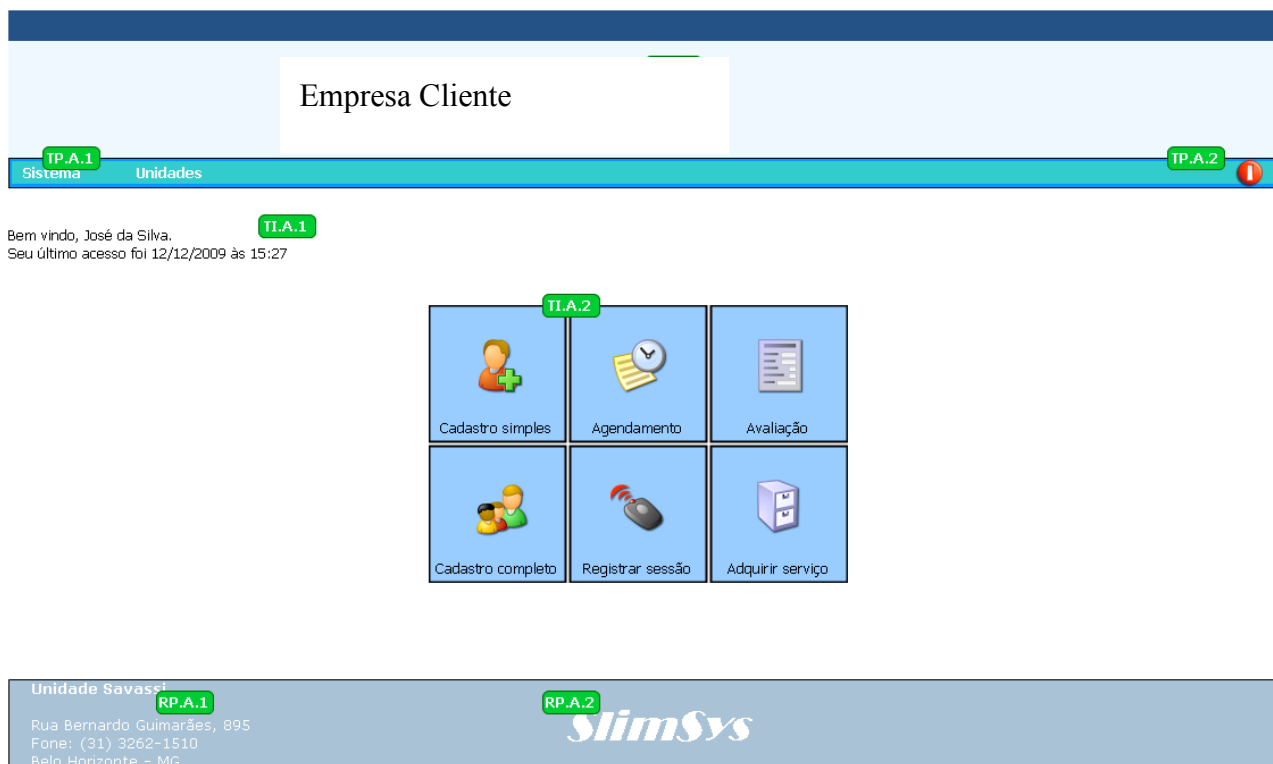
4.1.2.2 Composição da Interface

4.1.2.2.1 Container Topo do Sistema

4.1.2.2.2 Container Rodapé do Sistema

AMOSTRA

4.1.2.3 Protótipo de Leiaute



4.1.2.4 Variações da Interface

Não aplicável.

4.1.2.5 Campos

Ordem	Nome/Marcador	Descrição	Formato	Tipo	Restrições
1	TI.A.1	Exibe o nome do <u>usuário</u> logado e a última data e hora de acesso ao sistema.	N/A	Texto	N/A

4.1.2.6 Comandos

Ordem	Marcador	Evento	Ação
1	TI.A.1	N/A	Exibe o nome do <u>usuário</u> logado e a última data e hora de acesso ao sistema.
2	TI.A.2	Ao clicar	Redireciona para as principais telas operacionais do <u>SlimSys</u> .

4.1.2.7 Restrições

Não aplicável.

4.1.3 Sub-interface Container Topo do Sistema

4.1.3.1 Descrição da Interface

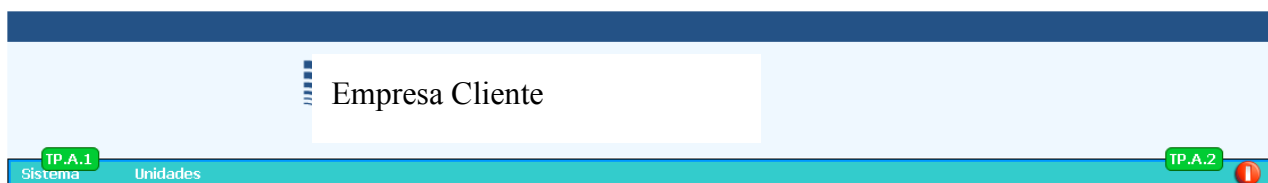
Esta sub-interface tem como objetivo auxiliar a navegação do **SlimSys**. Ela é composta pela logomarca da Empresa Cliente e pelo menu de acesso às demais telas.

4.1.3.2 Composição da sub-interface

4.1.3.2.1 Logomarca da Empresa Cliente

4.1.3.2.2 Menu de acesso às demais telas

4.1.3.3 Protótipo de Leiaute



4.1.3.4 Variações de Sub-interface

Não aplicável.

4.1.3.5 Campos

Não aplicável.

4.1.3.6 Comandos

Ordem	Marcador	Evento	Descrição
1	TP.A.1	Ao posicionar o cursor	Menu formado por submenus hierárquicos se abre com links de acesso às demais telas do sistema.
2	TP.A.1	Ao clicar	Cada link redireciona para a tela em questão
3	TP.A.2	Ao clicar	Botão para sair do sistema.
4	TP.A.3	Ao clicar	Logomarca da Empresa Cliente que redireciona para a <i>Interface Inicial do Sistema</i>